





---

## ARRETE N° ARI\_2024\_145

---

Vu la demande reçue le 22 février 2024 par laquelle l'entreprise SPIE CITYNETWORKS (demeurant 237, rue de la Forêt – Z.I. Briffaut Est – 26903 VALENCE CEDEX 09) sollicite la réglementation de voirie nécessaire à la réalisation des travaux mentionnés ci-dessus,

Vu le dossier Enedis n° DC24/4054791,

Vu la situation des lieux,

**Considérant** que des travaux de raccordement électrique au réseau Enedis sur la montée de Barry, la rue Félix Perge et le chemin de Bousqueras nécessitent que l'entreprise SPIE CITYNETWORKS prenne les mesures indispensables dans le but de garantir la sécurité de tous pendant les travaux.

### ARRÊTE

#### **REGLEMENTATION DU STATIONNEMENT ET DE LA CIRCULATION :**

**ARTICLE 1** – Le stationnement et la circulation seront temporairement réglementés sur les voies communales : montée de Barry, rue Félix Perge et chemin de Bousqueras dans les conditions définies ci-après.

**Cette réglementation sera applicable du 8 mars au 22 mars 2024 (15 jours).**

**ARTICLE 2** – La zone où s'effectueront les travaux ne pourra pas être barrée à la circulation qui, avec le stationnement, seront réglementés de la façon suivante :

– Stationnement interdit aux véhicules légers et poids lourds sur les zones de chantiers.

**Travaux de raccordement électrique au réseau Enedis sur la montée de Barry, la rue Félix Perge et le chemin de Bousqueras.**

#### **Prescriptions de signalisations :**

Travaux de raccordement électrique nécessitant un empiètement sur chaussée selon le schéma : fiche n° CF12 – faible empiètement sur chaussée,

– vitesse limitée à 30 km/h.



---

## ARRETE N° ARI\_2024\_145

---

– renforcement de la signalisation par des panneaux de chantier de type AK5 (chantier) et B14 (limitation de vitesse) suffisamment dimensionnés et fixés.

L'entreprise balisera et mettra en place des barrières de chantier sur les zones d'interventions .

Si nécessaire, l'entreprise utilisera des plaques de roulage pour permettre l'accès aux propriétés riveraines.

L'arrêté devra être affiché sur le chantier.

### **Observations :**

La circulation des véhicules et des piétons devra être maintenue.

Le responsable des travaux devra prendre toutes les mesures de protection et de signalisation nécessaires pour assurer la sécurité des usagers (piétons et automobilistes) de jour comme de nuit.

### **Signalisation :**

L'implantation de la signalisation sera réalisée sur la base des indications de l'entreprise (Cerfa n° 14024\*01) et du manuel de chantier.

Les matériels de signalisation temporaire seront tous de classe T2 conformément à la réglementation en vigueur.

Les panneaux seront solidement fixés sur un support stable qui pourra être lesté.

L'entreprise balisera de jour comme de nuit les fouilles, les dénivellations, les matériels et dépôts de matériaux.

La signalisation devra être permanente et adaptée aux différentes phases du chantier. Elle sera déposée par l'entreprise dès qu'elle n'en aura plus l'utilité. Au cas où certains panneaux de signalisation permanents devraient être masqués pour éviter toute confusion avec la signalisation temporaire, les matériaux utilisés pour le masquage seraient mis en place de manière à ne pas détériorer les panneaux existants.

**ARTICLE 3** – Le balisage et la protection du chantier seront correctement réalisés et entièrement à la charge du pétitionnaire.



---

## ARRETE N° ARI\_2024\_145

---

Un balisage de protection sera également mis en place, si nécessaire, afin d'assurer la sécurité des piétons et des automobilistes. Le chantier sera conduit le plus rapidement possible.

Afin de gêner le moins possible la circulation, le pétitionnaire réalisera les travaux en 2 fois avec découpage de la chaussée par largeur afin de conserver le passage des véhicules.

Si les travaux en tranchée sont prévus sur plusieurs jours, la tranchée sera protégée le soir, soit par des plaques en fonte, soit par un remblaiement provisoire.

Les véhicules servant au chantier ne pourront en aucun cas empêcher la circulation sur la chaussée.

**ARTICLE 4** – Le pétitionnaire est chargé du règlement de la circulation au droit de son chantier, conformément à la réglementation en vigueur. Il demeurera responsable des accidents qui pourraient résulter de l'encombrement ou de l'état de la chaussée.

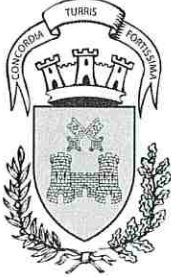
**ARTICLE 5** – Pour tous travaux risquant de perturber même momentanément la circulation sur la chaussée (réduction de largeur notamment), le pétitionnaire devra préalablement et obligatoirement prévenir les Services de Secours. La responsabilité du pétitionnaire sera engagée en cas d'incident provoqué par le non-respect de cet article.

**ARTICLE 6** – Le présent arrêté doit être affiché sur le lieu d'application.

**ARTICLE 7** – L'autorisation est en outre accordée à titre précaire et pourra être modifiée ou révoquée en tout ou partie, soit en cas d'inexécution des dispositions susmentionnées, soit dans les cas où l'administration le jugerait utile pour les besoins de la voirie ou dans un but quelconque d'intérêt public. Le pétitionnaire devrait alors, sur notification d'un arrêté de mise en demeure, se conformer aux mesures qui lui seraient prescrites, sans pouvoir prétendre à aucune indemnité.

**ARTICLE 8** – Cet arrêté devra être présenté à toute réquisition des services de police.

**ARTICLE 9** – Les droits des tiers sont et demeurent expressément réservés.



---

**ARRETE N° ARI\_2024\_145**

---

**ARTICLE 10** – La présente décision peut faire l'objet d'un recours pour excès de pouvoir devant le tribunal administratif de Nîmes – 16, avenue Feuchères – CS 88010 – 30941 NÎMES cedex 09 – dans un délai de deux mois. Le tribunal administratif peut être saisi par l'application informatique « Télécours Citoyens » accessible par le site internet [www.telerecours.fr](http://www.telerecours.fr).

**ARTICLE 11** – Madame la Directrice Générale des Services, le Directeur des Services Techniques, le Chef de Service de la Police Municipale et le Commandant de la Brigade de Gendarmerie sont chargés, chacun en ce qui le concerne, de l'exécution du présent arrêté.

Bollène, le 9 FEV 2024



André VIGLI

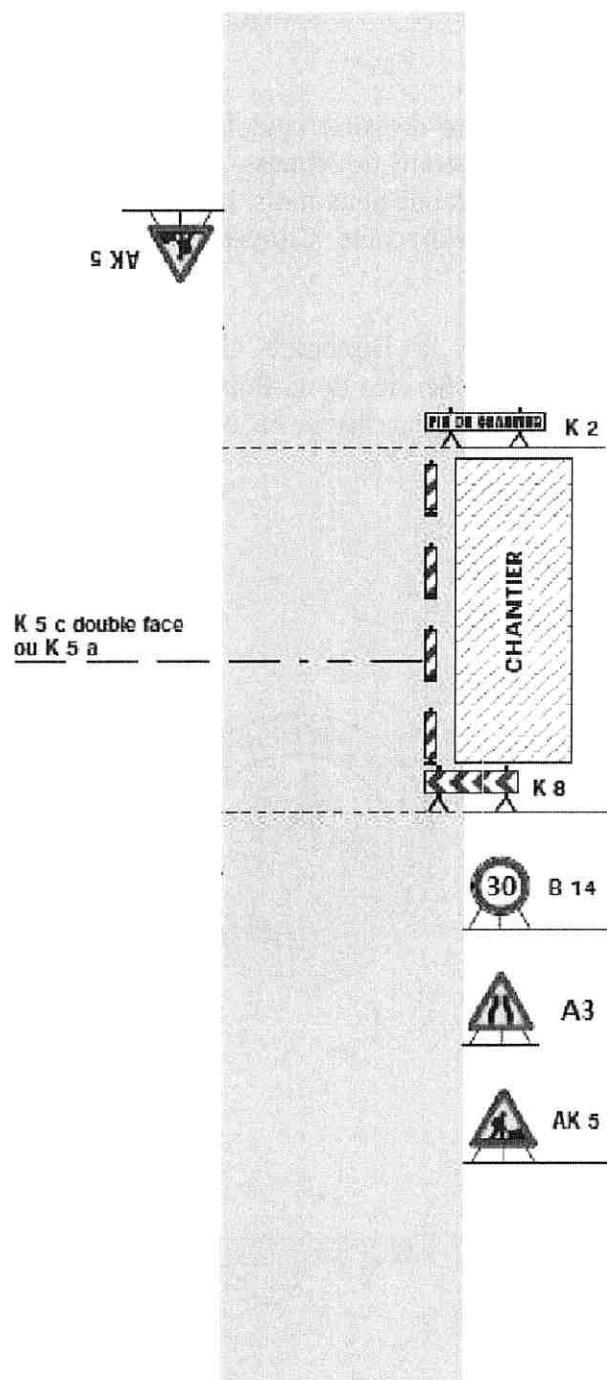
Premier Adjoint au Maire

# Chantiers fixes

CF 12  
Adapté

Léger empiètement

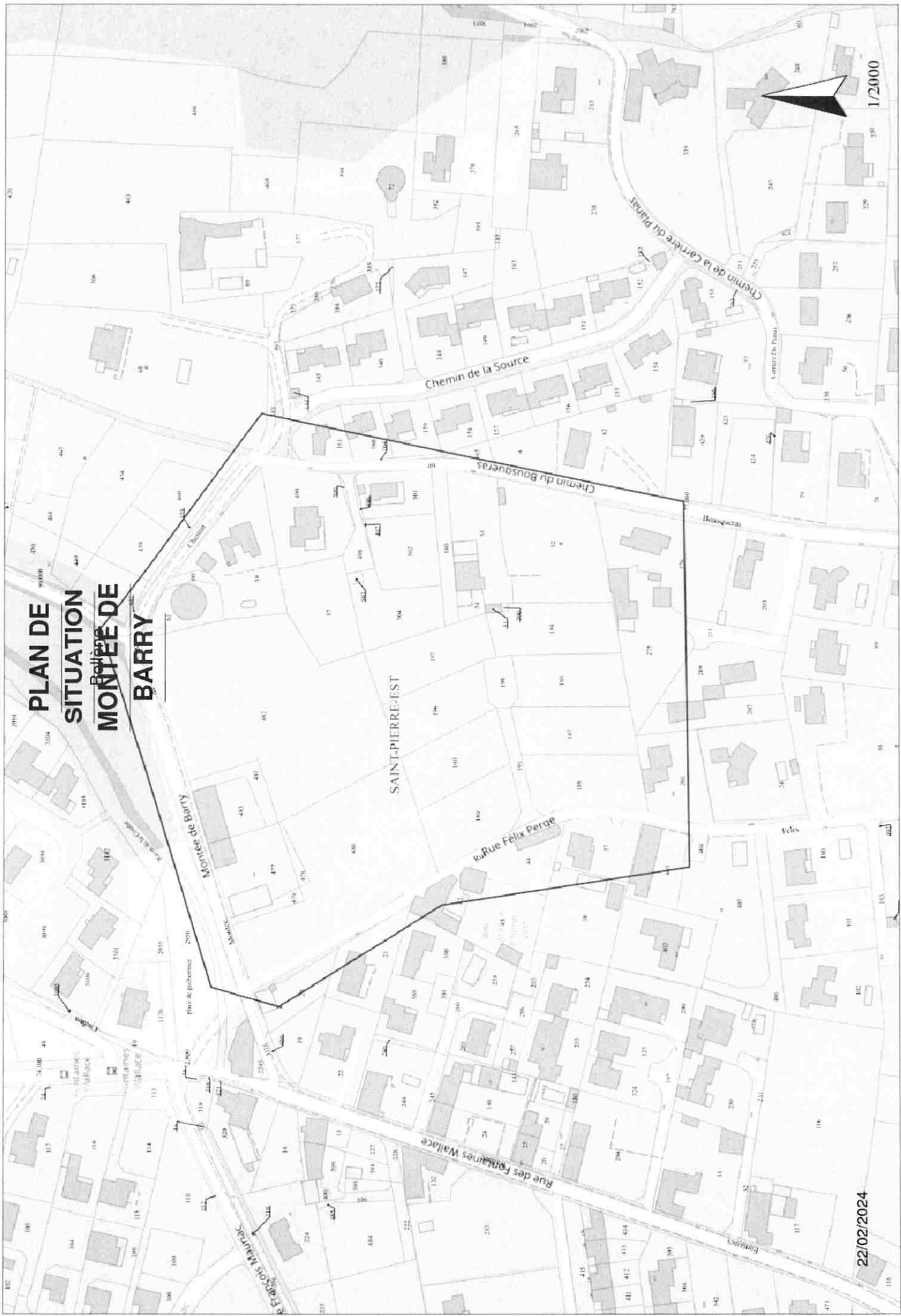
Circulation à double sens  
Route à 2 voies



**Remarque(s) :**

- La signalisation de prescription, notamment la limitation de vitesse, peut éventuellement être supprimée si l'empiètement est très faible.

# PLAN DE SITUATION DE LA MONTÉE DE BARRY



22/02/2024

1/2000

