



Ville de Bollène

ARRETE N° ARI_2026_307

Vu l'arrêté municipal n° ARI_2026_237 du 28 avril 2026, portant réglementation du stationnement et de la circulation sur l'impasse des Briquetiers pour l'entreprise CRTPB-SUD en vue de travaux de raccordement électrique au réseau Enedis, du 27 avril au 27 mai 2026,

Vu la demande présentée par laquelle l'entreprise CRTPB-SUD (demeurant TSA 70011 – chez Sogelink – 69134 DARDILLY CEDEX) sollicite la réglementation de voirie nécessaire à la réalisation des travaux de raccordement électrique au réseau Enedis,

Vu le dossier Enedis n° DC25/067742,

Vu la situation des lieux,

Considérant que des travaux sur l'impasse des Briquetiers nécessitent que l'entreprise CRTPB-SUD prenne les mesures indispensables dans le but de garantir la sécurité de tous pendant les travaux.

ARRÊTE

REGLEMENTATION DU STATIONNEMENT ET DE LA CIRCULATION :

ARTICLE 1 – L'arrêté municipal n° ARI_2026_237 du 28 avril 2026 est prolongé.

ARTICLE 2 – **Du 28 mai au 19 juin 2026**, le stationnement et la circulation seront temporairement réglementés sur l'impasse des Briquetiers dans les conditions définies ci-après.

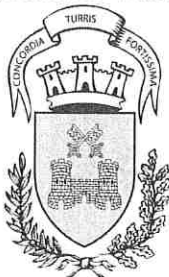
ARTICLE 3 – Le stationnement des véhicules légers et poids lourds est interdit sur la zone des travaux, qui ne pourra pas être barrée à la circulation.

Le véhicule de chantier est autorisé à stationner au droit du chantier.

La vitesse est limitée à 30 km/h.

L'accès aux piétons sera conservé. Le responsable des travaux devra, pour cela, mettre en place des cônes de Lübeck afin de délimiter la zone d'intervention.

Le responsable des travaux devra prendre toutes les mesures de protection et de signalisation nécessaires afin d'assurer la lisibilité, la propreté et la sécurité du chantier ainsi que la sécurité des usagers (piétons et automobilistes) de jour comme de nuit.



ARRETE N° ARI_2026_307

Signalisation :

L'implantation de la signalisation sera réalisée sur la base des indications de l'entreprise (Cerfa n° 14024*01) et du manuel de chantier. **Travaux nécessitant une circulation en demi-chaussée selon la fiche n° CF22.**

Les matériels de signalisation temporaire seront tous de classe T2 conformément à la réglementation en vigueur.

Les panneaux seront solidement fixés sur un support stable qui pourra être lesté.

L'entreprise balisera de jour comme de nuit les fouilles, les dénivellations, les matériels et dépôts de matériaux.

La signalisation devra être permanente et adaptée aux différentes phases du chantier. Elle sera déposée par l'entreprise dès qu'elle n'en aura plus l'utilité. Au cas où certains panneaux de signalisation permanents devraient être masqués pour éviter toute confusion avec la signalisation temporaire, les matériaux utilisés pour le masquage seraient mis en place de manière à ne pas détériorer les panneaux existants.

ARTICLE 4 – Le chantier sera conduit le plus rapidement possible.

Afin de gêner le moins possible la circulation, le pétitionnaire réalisera les travaux en 2 fois avec découpage de la chaussée par largeur afin de conserver le passage des véhicules.

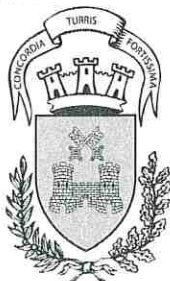
Si les travaux en tranchée sont prévus sur plusieurs jours, la tranchée sera protégée le soir, soit par des plaques en fonte, soit par un remblaiement provisoire.

Les véhicules servant au chantier ne pourront en aucun cas empêcher la circulation sur la chaussée.

ARTICLE 5 – Le pétitionnaire est chargé du règlement de la circulation au droit de son chantier, conformément à la réglementation en vigueur. Il demeurera responsable des accidents qui pourraient résulter de l'encombrement ou de l'état de la chaussée.

ARTICLE 6 – Pour tous travaux risquant de perturber même momentanément la circulation sur la chaussée (réduction de largeur notamment), le pétitionnaire devra préalablement et obligatoirement prévenir les Services de Secours. La responsabilité du pétitionnaire sera engagée en cas d'incident provoqué par le non-respect de cet article.

ARTICLE 7 – Le présent arrêté doit être affiché sur le lieu d'application.



ARRETE N° ARI_2026_307

Ville de Bollène

ARTICLE 8 – L'autorisation est en outre accordée à titre précaire et pourra être modifiée ou révoquée en tout ou partie, soit en cas d'inexécution des dispositions susmentionnées, soit dans les cas où l'administration le jugerait utile pour les besoins de la voirie ou dans un but quelconque d'intérêt public. Le pétitionnaire devrait alors, sur notification d'un arrêté de mise en demeure, se conformer aux mesures qui lui seraient prescrites, sans pouvoir prétendre à aucune indemnité.

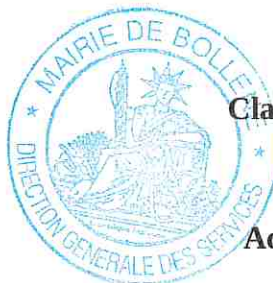
ARTICLE 9 – Cet arrêté devra être présenté à toute réquisition des services de police.

ARTICLE 10 – Les droits des tiers sont et demeurent expressément réservés.

ARTICLE 11 – La présente décision peut faire l'objet d'un recours pour excès de pouvoir devant le tribunal administratif de Nîmes – 16, avenue Feuchères – CS 88010 – 30941 NÎMES cedex 09 – dans un délai de deux mois. Le tribunal administratif peut être saisi par l'application informatique « Télérecours Citoyens » accessible par le site internet www.telerecours.fr.

ARTICLE 12 – Madame la Directrice Générale des Services, le Directeur des Services Techniques, le Chef de Service de la Police Municipale et le Commandant de la Brigade de Gendarmerie sont chargés, chacun en ce qui le concerne, de l'exécution du présent arrêté.

Bollène, le 27 MAI 2026



Claude FROMENT

Adjoint au Maire

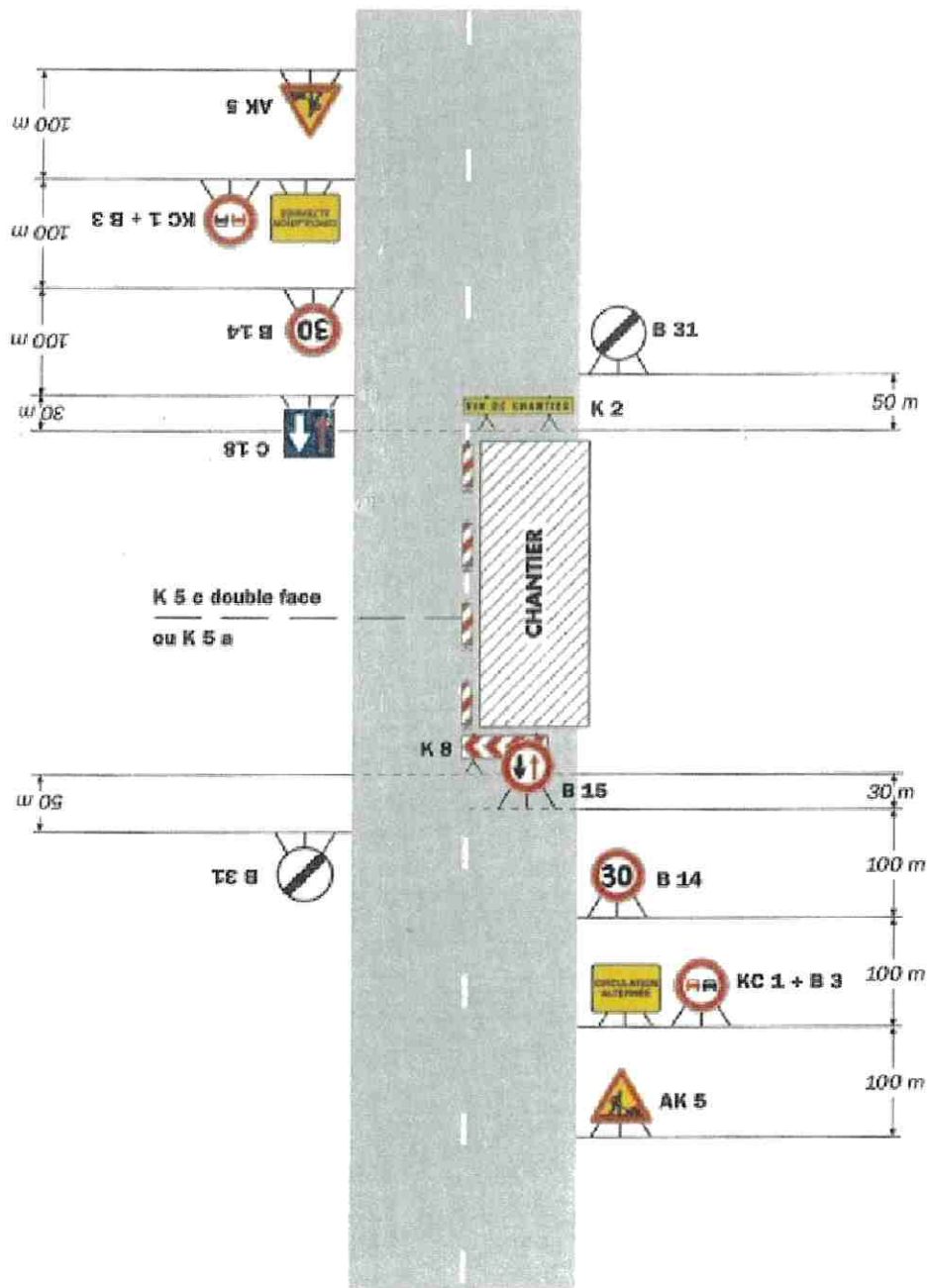
Reçu en Préfecture le :
Affiché le : *mis en ligne le 27 mai 2026*
Notifié le :
Exécutoire le :

Chantiers fixes

CF22

Alternat avec sens prioritaire

Circulation alternée
Route à 2 voies



Remarque(s) :

- Dispositif à n'utiliser qu'en cas de bonne visibilité réciproque et faible trafic.
- Cf. Signalisation temporaire - Les alternats.



Riquoba

Système géodésique : WGS 84
 EPSG : 4326

Emprise au format GML :

```
<gml:MultiPolygon xmlns:gml='http://www.opengis.net/gml' srsName='EPSG:4326'><gml:polygonMember><gml:Polygon><gml:outerBoundaryIs><gml:LinearRing><gml:coordinates>4.76936364,44.27560493 4.76824552,44.27656258 4.76809485,44.27573157 4.75569832,44.27663299 4.76629509,44.27647808 4.75601972,44.27551339 4.76689501,44.27492189 4.76885213,44.27518947 4.75926304,44.27560493</gml:coordinates></gml:LinearRing></gml:outerBoundaryIs></gml:Polygon></gml:polygonMember></gml:MultiPolygon>
```

Polygone 1

```
(44.275603 4.769364); (44.276593 4.769246); (44.276732 4.768095); (44.276633 4.766693); (44.276478 4.766295); (44.275513 4.766020); (44.274922 4.768893); (44.275189 4.768852); (44.275603 4.769364);
```