



ARRETE N° ARI_2026_264

Direction Générale des Services

Réf. : AZ/CF/CR/JLF/MR

Nomenclature : 6.1.3

ARRETE TEMPORAIRE :
PORTANT REGLEMENTATION DU STATIONNEMENT ET DE
LA CIRCULATION SUR LA RUE ANDRE MALRAUX POUR
L'ENTREPRISE BASSO T.P. EN VUE DE TRAVAUX DE
BRANCHEMENT NEUF AU RESEAU DES EAUX USEES,
DU 18 MAI AU 1ER JUIN 2026

Le Maire de la commune de BOLLENE (Vaucluse),

Vu le Code général des collectivités territoriales,

Vu le Code de la route,

Vu le Code de la voirie routière,

Vu l'instruction interministérielle relative à la signalisation routière approuvée par arrêté interministériel du 6 novembre 1992 et modifiée,

Vu l'arrêté interministériel du 24 novembre 1967, relatif à la signalisation des routes et autoroutes, modifié par arrêté du 13 juin 2022,

Vu le décret n° 2011-1241 du 5 octobre 2011, relatif à l'exécution de travaux à proximité de certains ouvrages souterrains, aériens ou subaquatiques de transport ou de distribution,

Vu la délibération du conseil municipal du 19 février 2014, relative à l'adoption du règlement de voirie,

Vu l'arrêté municipal n° ARI_2026_198 du 27 mars 2026, portant délégation de fonction à monsieur Claude FROMENT, Adjoint au Maire,



ARRETE N° ARI_2026_264

Vu le marché public du 1^{er} octobre 2025, relatif à la mise en fourrière des véhicules, enlèvement et gardiennage,

Vu l'arrêté municipal n° ARI_2026_8, portant autorisation et permission de voirie à l'entreprise SUEZ EAU FRANCE S.A.S. (mandatée par la commune de Bollène) pour la réalisation de travaux de branchements neufs sur le réseau d'assainissement collectif des eaux usées du 1^{er} janvier au 31 décembre 2026,

Vu la demande par laquelle l'entreprise BASSO T.P. (demeurant 500, chemin de Saint-Martin – 84850 CAMARET SUR AIGUES) sollicite la réglementation de voirie nécessaire à la réalisation des travaux de branchement neuf au réseau des eaux usées,

Vu la situation des lieux,

Considérant que des travaux sur la rue André Malraux nécessitent que l'entreprise BASSO T.P. prenne les mesures indispensables dans le but de garantir la sécurité de tous pendant les travaux.

ARRÊTE

REGLEMENTATION DU STATIONNEMENT ET DE LA CIRCULATION :

ARTICLE 1 – Du 18 mai au 1^{er} juin 2026, le stationnement et la circulation seront temporairement réglementés sur la rue André Malraux dans les conditions définies ci-après.

ARTICLE 2 – Le stationnement et le dépassement des véhicules légers et poids lourds sont interdits sur la zone de travaux, qui ne pourra pas être barrée à la circulation.

La vitesse sera limitée à 30 km/h sur la zone de travaux.

L'accès aux riverains sera maintenu. L'entreprise utilisera, si nécessaire, des plaques de roulage.

Le responsable des travaux devra prendre toutes mesures de protection et de signalisation nécessaires afin d'assurer la lisibilité, la propreté et la sécurité du chantier, ainsi que la sécurité des usagers (piétons et automobilistes) de jour comme de nuit.



ARRETE N° ARI_2026_264

Signalisation :

L'implantation de la signalisation sera réalisée sur la base des indications de l'entreprise (Cerfa n° 14024*01) et du manuel de chantier, ces travaux nécessitent une réglementation de la circulation par un alternat manuel conformément à la fiche n° 4-05.

Les matériels de signalisation temporaire seront tous de classe T2 conformément à la réglementation en vigueur.

Les panneaux seront solidement fixés sur un support stable qui pourra être lesté.

L'entreprise balisera de jour comme de nuit les fouilles, les dénivellations, les matériels et dépôts de matériaux.

La signalisation devra être permanente et adaptée aux différentes phases du chantier. Elle sera déposée par l'entreprise dès qu'elle n'en aura plus l'utilité. Au cas où certains panneaux de signalisation permanents devraient être masqués pour éviter toute confusion avec la signalisation temporaire, les matériaux utilisés pour le masquage seraient mis en place de manière à ne pas détériorer les panneaux existants.

ARTICLE 3 – Le chantier sera conduit le plus rapidement possible.

Afin de gêner le moins possible la circulation, le pétitionnaire réalisera les travaux en 2 fois avec découpage de la chaussée par largeur afin de conserver le passage des véhicules.

Si les travaux en tranchée sont prévus sur plusieurs jours, la tranchée sera protégée le soir, soit par des plaques en fonte, soit par un remblaiement provisoire.

Les véhicules servant au chantier ne pourront en aucun cas empêcher la circulation sur la chaussée.

ARTICLE 4 – Le pétitionnaire est chargé du règlement de la circulation au droit de son chantier, conformément à la réglementation en vigueur. Il demeurera responsable des accidents qui pourraient résulter de l'encombrement ou de l'état de la chaussée.

ARTICLE 5 – Pour tous travaux risquant de perturber même momentanément la circulation sur la chaussée (réduction de largeur notamment), le pétitionnaire devra préalablement et obligatoirement prévenir les Services de Secours. La responsabilité du pétitionnaire sera engagée en cas d'incident provoqué par le non-respect de cet article.

ARTICLE 6 – Le présent arrêté doit être affiché sur le lieu d'application.



Ville de Bollène

ARRETE N° ARI_2026_264

ARTICLE 7 – L'autorisation est en outre accordée à titre précaire et pourra être modifiée ou révoquée en tout ou partie, soit en cas d'inexécution des dispositions susmentionnées, soit dans les cas où l'administration le jugerait utile pour les besoins de la voirie ou dans un but quelconque d'intérêt public. Le pétitionnaire devrait alors, sur notification d'un arrêté de mise en demeure, se conformer aux mesures qui lui seraient prescrites, sans pouvoir prétendre à aucune indemnité.

ARTICLE 8 – Cet arrêté devra être présenté à toute réquisition des services de police.

ARTICLE 9 – Les droits des tiers sont et demeurent expressément réservés.

ARTICLE 10 – La présente décision peut faire l'objet d'un recours pour excès de pouvoir devant le tribunal administratif de Nîmes – 16, avenue Feuchères – CS 88010 – 30941 NÎMES cedex 09 – dans un délai de deux mois. Le tribunal administratif peut être saisi par l'application informatique « Télérecours Citoyens » accessible par le site internet www.telerecours.fr.

ARTICLE 11 – Madame la Directrice Générale des Services, le Directeur des Services Techniques, le Chef de Service de la Police Municipale et le Commandant de la Brigade de Gendarmerie sont chargés, chacun en ce qui le concerne, de l'exécution du présent arrêté.

Bollène, le 07 MAI 2026



Claude FROMENT

Adjoint au Maire

Reçu en Préfecture le :

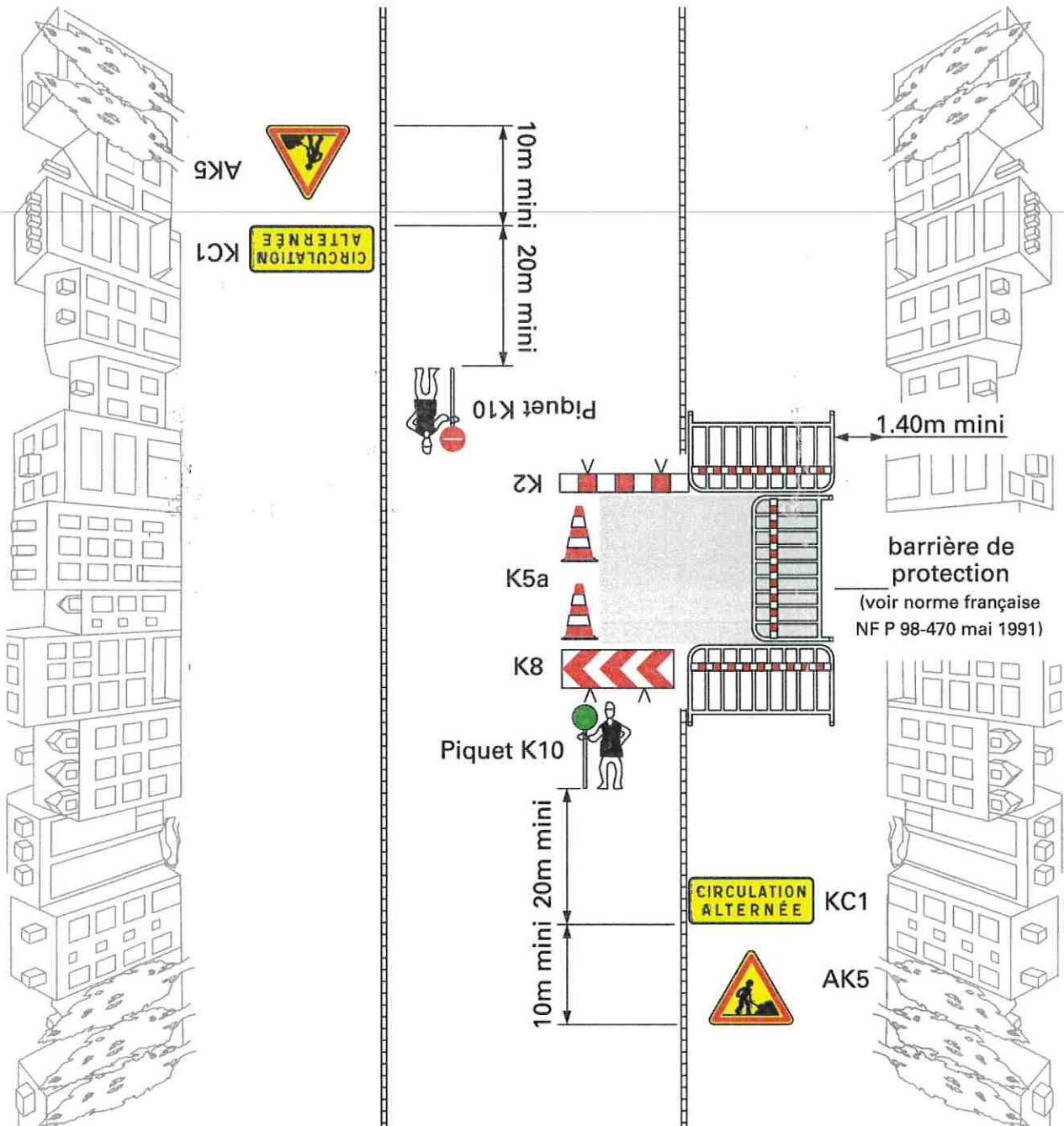
Affiché le : mis en ligne le 12 mai 2026

Notifié le :

Exécutoire le :

Alternat par piquets K10

Largeur laissée libre à la circulation : $2,75\text{ m} < L < 4,50\text{ m}$
n'autorisant qu'une voie de circulation



Remarques :

1. Ce système ne peut être utilisé que de jour. De nuit, il faut mettre en place des panneaux B15 + C18 (cf. schéma 4-04) ou des feux (cf. schéma 4-06).
2. En l'absence de danger important, le balisage longitudinal du chantier se limite au ruban K14.
3. En cas de présence de fouilles profondes, construire une palissade conforme à l'autorisation de voirie. Dans ce cas, on ne pose pas de K5a.
4. Maintenir les accès riverains. Dans ce cas, le barriérage longitudinal du chantier est interrompu au droit de ces accès. Le balisage du chantier le long du cheminement vers l'accès riverain est assuré par la pose de barrières de protection ou d'une palissade conforme à l'autorisation de voirie.



Système géodésique : WGS 84
 EPSG : 4326

Emprise au format GML :

```
<gml:MultiPolygon xmlns:gml='http://www.opengis.net/gml' srsName='EPSG:4326'><gml:polygonMember><gml:Polygon><gml:outerBoundaryIs><gml:LinearRing><gml:coordinates>4.74467615,44.314169 4.74460305,44.31419971 4.74462451,44.31420730 4.744657815,44.314169</gml:coordinates></gml:LinearRing></gml:outerBoundaryIs></gml:Polygon></gml:polygonMember></gml:MultiPolygon>
```

Polygone 1
{44.314169 4.744678}; {44.314200 4.744503}; {44.314207 4.744625}; {44.314169 4.744678};