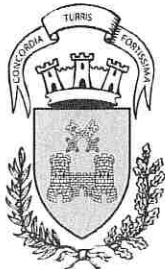


**Nomenclature : 6.1.3**

**ARRETE TEMPORAIRE :**  
**PORTANT REGLEMENTATION DU STATIONNEMENT ET DE LA**  
**CIRCULATION SUR L'AVENUE EMILE LACHAUX - ROUTE**  
**DEPARTEMENTALE RD994 EN AGGLOMERATION POUR**  
**L'ENTREPRISE PROJECTEAM (MANDATEE PAR L'ENTREPRISE**  
**ENSIO) EN VUE DE TRAVAUX DE REMPLACEMENT D'UN**  
**CADRE ET D'UN TAMPON SUR LE RESEAU TELECOM**  
**DU 14 AU 27 JANVIER 2026**

Vu la délibération du conseil municipal du 19 février 2014 relative à l'adoption du règlement de voirie,



Ville de Bollène

## ARRETE N° ARI\_2026\_15

Vu l'arrêté municipal n° ARI\_2025\_221 du 1<sup>er</sup> mai 2025, portant délégation de fonction à monsieur André VIGLI, Adjoint au Maire – Abroge et remplace l'arrêté municipal n° ARI\_2020\_217 du 12 août 2020,

Vu le marché public du 1<sup>er</sup> octobre 2025, relatif à la mise en fourrière des véhicules, enlèvement et gardiennage,

Vu l'avis favorable de Monsieur le Préfet du département de Vaucluse en date du 12 janvier 2026,

Vu l'avis favorable du Conseil Départemental du Vaucluse en date du 12 janvier 2026,

Vu la demande présentée par laquelle l'entreprise PROJECTEAM (demeurant 1142, route Léonard De Vinci – 84500 BOLLENE) sollicite la réglementation de voirie nécessaire à la réalisation de travaux de remplacement d'un cadre et d'un tampon sur le réseau Télécom,

Vu la situation des lieux,

**Considérant** que des travaux au 751 – 691, avenue Emile Lachaux – Route départementale RD994 en agglomération nécessitent que l'entreprise PROJECTEAM (mandatée par l'entreprise ENSIO) prenne les mesures indispensables dans le but de garantir la sécurité de tous pendant les travaux.

### ARRÊTE

#### REGLEMENTATION DU STATIONNEMENT ET DE LA CIRCULATION :

**ARTICLE 1** – Du 14 au 27 janvier 2026 de 8h00 à 17h00, le stationnement et la circulation seront temporairement réglementés sur l'avenue Emile Lachaux – Route départementale RD994 en agglomération dans les conditions définies ci-après.

**ARTICLE 2** – Ces travaux se situant sur une route à grande circulation (R.G.C.) et conformément à la note préfectorale du calendrier des jours hors chantier 2026, ils pourront être réalisés.

Le transit des Transports Exceptionnels sera maintenu pendant la durée des travaux.



## ARRETE N° ARI\_2026\_15

**ARTICLE 3** – Le stationnement et le dépassement des véhicules légers et poids lourds sont interdits sur la zone des travaux, qui ne pourra pas être barrée à la circulation.

La vitesse sera limitée à 30 km/h sur la zone des travaux.

Le responsable des travaux devra prendre toutes mesures de protection et de signalisation nécessaires afin d'assurer la visibilité, la propreté et la sécurité du chantier, ainsi que la sécurité des usagers (piétons et automobilistes) de jour comme de nuit.

**Signalisation :**

L'implantation de la signalisation sera réalisée sur la base des indications de l'entreprise (cerfa n° 14024\*01) et du manuel de chantier, ces travaux nécessitent une mise en circulation en alternat manuel selon la fiche n° 4-05.

Les matériels de signalisation temporaire seront tous de classe T2 conformément à la réglementation en vigueur.

Les panneaux seront solidement fixés sur un support stable qui pourra être lesté.

L'entreprise balisera de jour comme de nuit les fouilles, les dénivellations, les matériels et dépôts de matériaux.

La signalisation devra être permanente et adaptée aux différentes phases du chantier. Elle sera déposée par l'entreprise dès qu'elle n'en aura plus l'utilité.

Au cas où certains panneaux de signalisation permanents devraient être masqués pour éviter toute confusion avec la signalisation temporaire, les matériaux utilisés pour le masquage seraient mis en place de manière à ne pas détériorer les panneaux existants.

**ARTICLE 4** – Le chantier sera conduit le plus rapidement possible.

Les véhicules servant au chantier ne pourront en aucun cas empêcher la circulation sur la chaussée.

**ARTICLE 5** – Le pétitionnaire est chargé du règlement de la circulation au droit de son chantier, conformément à la réglementation en vigueur. Il demeurera responsable des accidents qui pourraient résulter de l'encombrement ou de l'état de la chaussée.

**ARTICLE 6** – Pour tous travaux risquant de perturber même momentanément la circulation sur la chaussée (réduction de largeur notamment), le pétitionnaire devra préalablement et obligatoirement prévenir les Services de Secours. La responsabilité du pétitionnaire sera engagée en cas d'incident provoqué par le non-respect de cet article.

**ARTICLE 7** – Le présent arrêté doit être affiché sur le lieu d'application.



Ville de Bollène

## ARRETE N° ARI\_2026\_15

**ARTICLE 8** – L'autorisation est en outre accordée à titre précaire et pourra être modifiée ou révoquée en tout ou partie, soit en cas d'inexécution des dispositions susmentionnées, soit dans les cas où l'administration le jugerait utile pour les besoins de la voirie ou dans un but quelconque d'intérêt public. Le pétitionnaire devrait alors, sur notification d'un arrêté de mise en demeure, se conformer aux mesures qui lui seraient prescrites, sans pouvoir prétendre à aucune indemnité.

**ARTICLE 9** – Cet arrêté devra être présenté à toute réquisition des services de police.

**ARTICLE 10** – Les droits des tiers sont et demeurent expressément réservés.

**ARTICLE 11** – La présente décision peut faire l'objet d'un recours pour excès de pouvoir devant le tribunal administratif de Nîmes – 16, avenue Feuchères – CS 88010 – 30941 NÎMES cedex 09 – dans un délai de deux mois. Le tribunal administratif peut être saisi par l'application informatique « Télérecours Citoyens » accessible par le site internet [www.telerecours.fr](http://www.telerecours.fr).

**ARTICLE 12** – Madame la Directrice Générale des Services, le Directeur des Services Techniques, le Chef de Service de la Police Municipale et le Commandant de la Brigade de Gendarmerie sont chargés, chacun en ce qui le concerne, de l'exécution du présent arrêté.

Bollène, le

19 JAN 2026



André VIGLI

Premier Adjoint au Maire

Reçu en Préfecture le :

Affiché le : *mis en ligne le 19 janvier 2026*

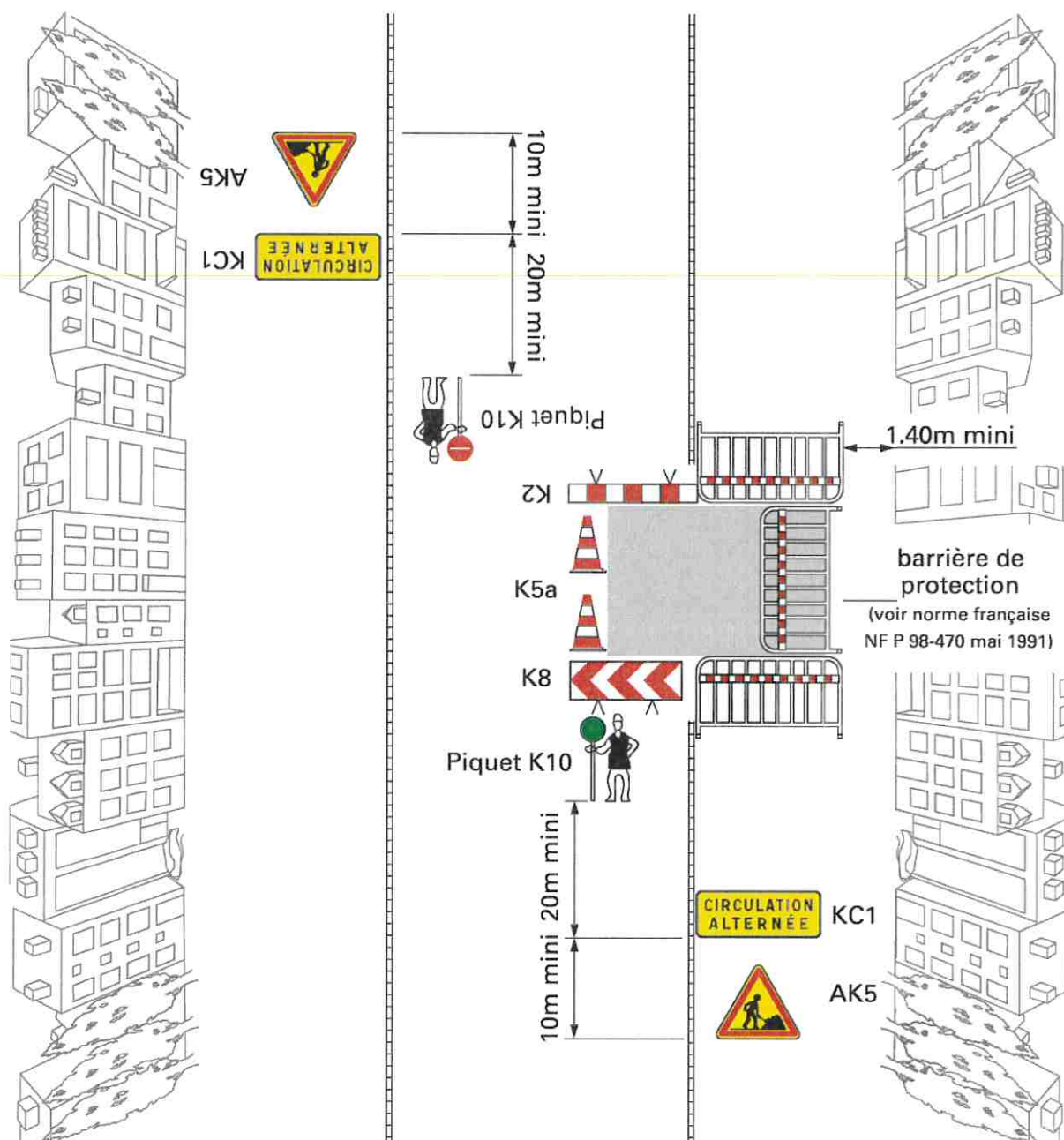
Notifié le :

Exécutoire le :



Alternat par piquets K10

Largeur laissée libre à la circulation:  $2,75\text{ m} < L < 4,50\text{ m}$   
n'autorisant qu'une voie de circulation



#### Remarques :

1. Ce système ne peut être utilisé que de jour. De nuit, il faut mettre en place des panneaux B15 + C18 (cf. schéma 4-04) ou des feux (cf. schéma 4-06).
2. En l'absence de danger important, le balisage longitudinal du chantier se limite au ruban K14.
3. En cas de présence de fouilles profondes, construire une palissade conforme à l'autorisation de voirie. Dans ce cas, on ne pose pas de K5a.
4. Maintenir les accès riverains. Dans ce cas, le barriérage longitudinal du chantier est interrompu au droit de ces accès. Le balisage du chantier le long du cheminement vers l'accès riverain est assuré par la pose de barrières de protection ou d'une palissade conforme à l'autorisation de voirie.

