



ARRETE N° ARI 2026 23

Direction Générale des Services

Réf. : AZ/AV/CR/JLF/MR

Nomenclature : 6.1.3

**ARRETE TEMPORAIRE :
PORTANT REGLEMENTATION DU STATIONNEMENT ET DE LA
CIRCULATION SUR L'AVENUE JEAN GIONO POUR L'ENTREPRISE
RAMPA TP (MANDATEE PAR LA COMMUNE DE BOLLENE) EN VUE
DE TRAVAUX DE POSE D'EQUIPEMENTS : UN DEBITMETRE ET
UNE VANNE SUR LE RESEAU D'ADDUCTION D'EAU POTABLE,
DU 19 JANVIER AU 2 FEVRIER 2026**

Le Maire de la commune de BOLLENE (Vaucluse),

Vu le Code général des collectivités territoriales,

Vu le Code de la route,

Vu le Code de la voirie routière,

Vu l'instruction interministérielle relative à la signalisation routière approuvée par l'arrêté interministériel du 6 novembre 1992 et modifiée,

Vu l'arrêté interministériel du 24 novembre 1967, relatif à la signalisation des routes et autoroutes modifié par arrêté du 13 juin 2022,

Vu le décret n° 2011-1241 du 5 octobre 2011 relatif à l'exécution de travaux à proximité de certains ouvrages souterrains, aériens ou subaquatiques de transport ou de distribution.

Vu la délibération du conseil municipal du 19 février 2014, relative à l'adoption du règlement de voirie,

Vu l'arrêté municipal n° ARI_2025_221 du 1^{er} mai 2025, portant délégation de fonction à monsieur André VIGLI, Adjoint au Maire – Abroge et remplace l'arrêté municipal n° ARI 2020 217 du 12 août 2020,



ARRETE N° ARI_2026_23

Vu le marché public du 1^{er} octobre 2025, relatif à la mise en fourrière des véhicules, enlèvement et gardiennage,

Vu la demande présentée par laquelle l'entreprise RAMPA TP (demeurant Parc industriel Rhône Vallée Nord – 07250 LE POUZIN) sollicite la réglementation de voirie nécessaire à la réalisation de travaux de pose d'équipements : un débitmètre et une vanne sur le réseau d'adduction d'eau potable,

Vu la situation des lieux,

Considérant que ces travaux sur l'avenue Jean Giono nécessitent que l'entreprise RAMPA TP prenne les mesures indispensables dans le but de garantir la sécurité de tous pendant les travaux.

ARRÊTE

REGLEMENTATION DE LA CIRCULATION :

ARTICLE 1 – Du 19 janvier au 2 février 2026, la circulation sera temporairement réglementée sur l'avenue Jean Giono dans les conditions définies ci-après.

ARTICLE 2 – La circulation ne pourra pas être barrée et sera réglementée comme suit.

La vitesse sera limitée à 30 km/h.

L'accès aux riverains sera maintenu. Le responsable des travaux devra, pour cela, si nécessaire, mettre en place des plaques de roulage.

Le responsable des travaux devra prendre toutes mesures de protection et de signalisation nécessaires afin d'assurer la lisibilité, la propreté et la sécurité du chantier, ainsi que la sécurité des usagers (piétons et automobilistes) de jour comme de nuit.

Signalisation :

L'implantation de la signalisation sera réalisée sur la base des indications de l'entreprise (cerfa n° 14024*01) et du manuel de chantier. Travaux nécessitant un empiètement sur la chaussée selon la fiche n° 4-02 jointe.



ARRETE N° ARI_2026_23

Les matériels de signalisation temporaire seront tous de classe T2 conformément à la réglementation en vigueur.

Les panneaux seront solidement fixés sur un support stable qui pourra être lesté.

L'entreprise balisera de jour comme de nuit les fouilles, les dénivellations, les matériels et dépôts de matériaux.

La signalisation devra être maintenue pendant les travaux et adaptée aux différentes phases du chantier. Elle sera déposée par l'entreprise dès qu'elle n'en aura plus l'utilité.

Au cas où certains panneaux de signalisation permanente devraient être masqués pour éviter toute confusion avec la signalisation temporaire, les matériaux utilisés pour le masquage seraient mis en place de manière à ne pas détériorer les panneaux existants.

Observation :

L'avenue Jean Giono étant actuellement l'itinéraire de déviation pour les travaux en cours de l'avenue Salvador Allende, la zone de travaux demandée ne devra pas impacter cet itinéraire.

ARTICLE 3 – Le chantier sera conduit le plus rapidement possible. Une signalisation adaptée aux lieux sera mise en place pour assurer le cheminement des piétons.

Afin de gêner le moins possible la circulation, le pétitionnaire réalisera les travaux en 2 fois avec découpage de la chaussée par largeur afin de conserver le passage des véhicules.

Si les travaux en tranchée sont prévus sur plusieurs jours, la tranchée sera protégée le soir, soit par des plaques en fonte, soit par un remblaiement provisoire.

Les véhicules servant au chantier ne pourront en aucun cas empêcher la circulation sur la chaussée.

ARTICLE 4 – Le pétitionnaire est chargé du règlement de la circulation au droit de son chantier, conformément à la réglementation en vigueur. Il demeurera responsable des accidents qui pourraient résulter de l'encombrement ou de l'état de la chaussée.

ARTICLE 5 – Pour tous travaux risquant de perturber même momentanément la circulation (réduction de largeur notamment), le pétitionnaire devra préalablement et obligatoirement prévenir les Services de Secours. La responsabilité du pétitionnaire sera engagée en cas d'incident provoqué par le non-respect de cet article.

ARTICLE 6 – Le présent arrêté doit être affiché sur le lieu d'application.



Ville de Bollène

ARRETE N° ARI_2026_23

ARTICLE 7 – L'autorisation est en outre accordée à titre précaire et pourra être modifiée ou révoquée en tout ou partie, soit en cas d'inexécution des dispositions susmentionnées, soit dans les cas où l'administration le jugerait utile pour les besoins de la voirie ou dans un but quelconque d'intérêt public. Le pétitionnaire devrait alors, sur notification d'un arrêté de mise en demeure, se conformer aux mesures qui lui seraient prescrites, sans pouvoir prétendre à aucune indemnité.

ARTICLE 8 – Cet arrêté devra être présenté à toute réquisition des services de police.

ARTICLE 9 – Les droits des tiers sont et demeurent expressément réservés.

ARTICLE 10 – La présente décision peut faire l'objet d'un recours pour excès de pouvoir devant le tribunal administratif de Nîmes – 16, avenue Feuchères – CS 88010 – 30941 NÎMES cedex 09 – dans un délai de deux mois. Le tribunal administratif peut être saisi par l'application informatique « Télerecours Citoyens » accessible par le site internet www.telerecours.fr.

ARTICLE 11 – Madame la Directrice Générale des Services, le Directeur des Services Techniques, le Chef de Service de la Police Municipale et le Commandant de la Brigade de Gendarmerie sont chargés, chacun en ce qui le concerne, de l'exécution du présent arrêté.



Bollène, le 19 JAN 2026

André VIGLI

Premier Adjoint au Maire

Reçu en Préfecture le :

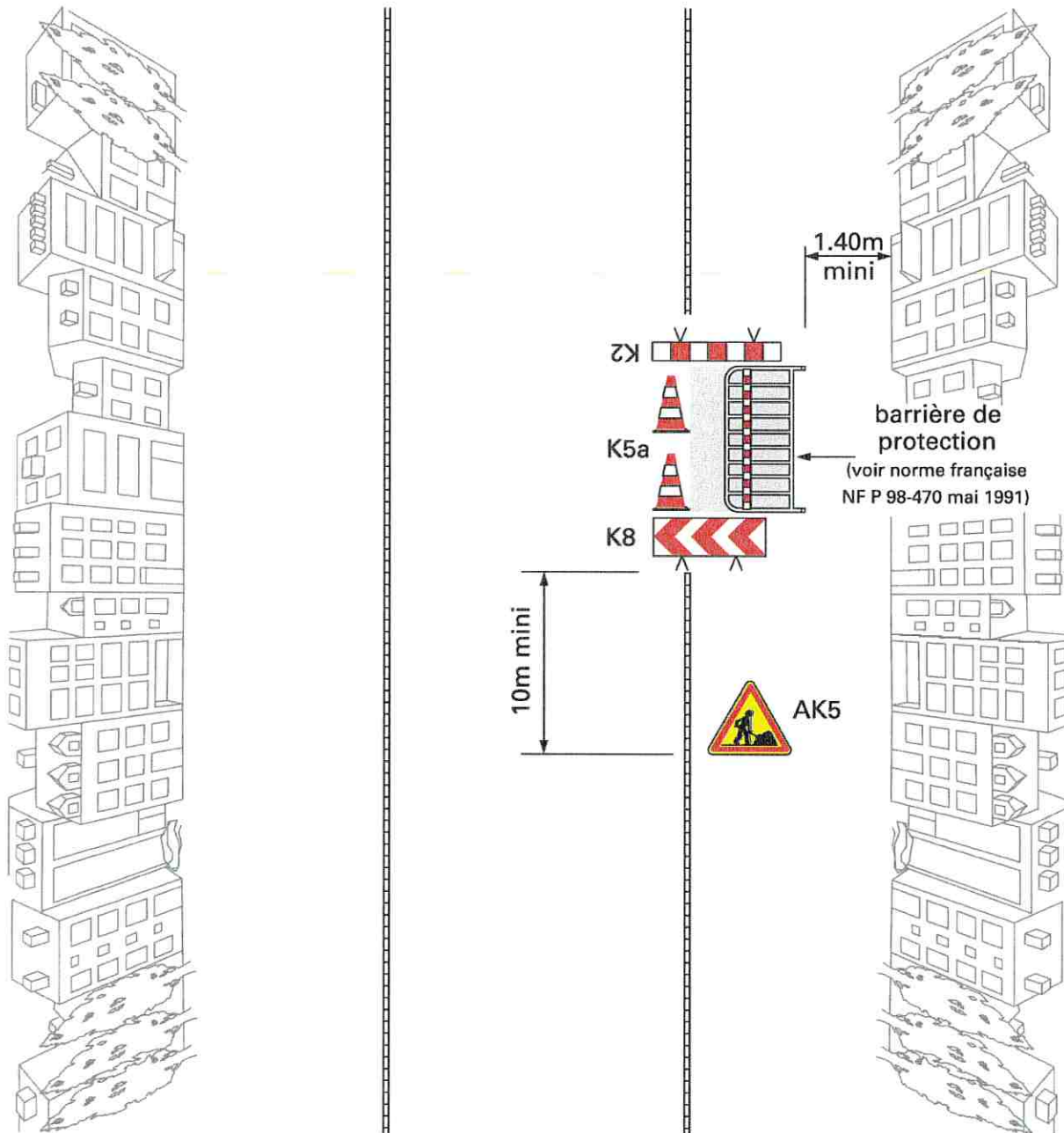
Affiché le : mis en ligne le 19 janvier 2026

Notifié le :

Exécutoire le :

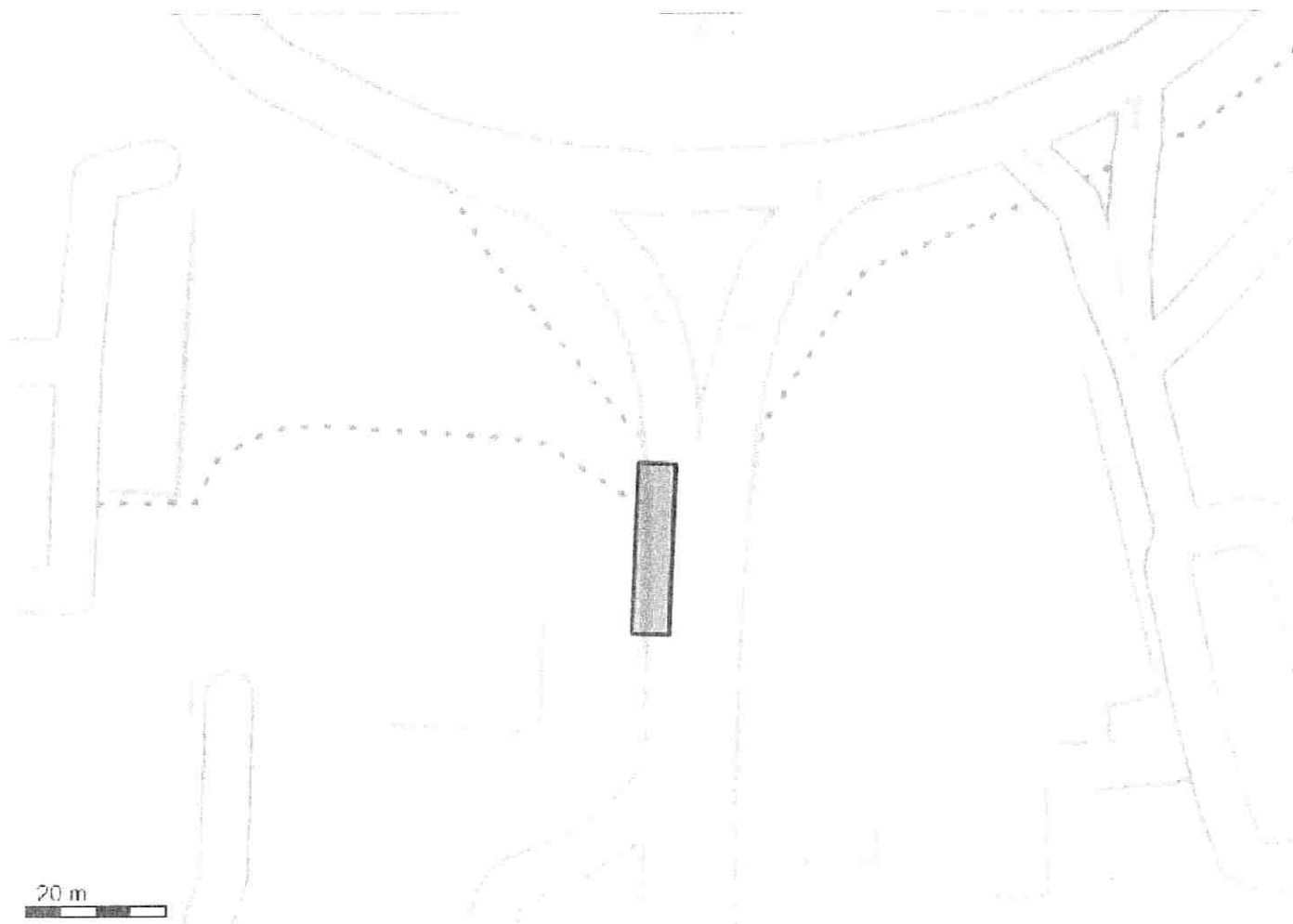
Travaux empiétant sur la chaussée

Largeur laissée libre à la circulation $\geq 5,50$ m



Remarques :

1. Dans le cas d'un trafic PL important dans les 2 sens, maintenir une largeur laissée libre à la circulation à 6,20 m.
2. Si la rue est à sens unique, avec deux voies de circulation, il est souhaitable que la signalisation soit rappelée sur le côté gauche.
3. En l'absence de danger important, le balisage longitudinal du chantier se limite au ruban K14.
4. En cas de présence de fouilles profondes, construire une palissade conforme à l'autorisation de voirie. Dans ce cas, on ne pose pas de K5a.
5. Maintenir les accès riverains. Dans ce cas, le barriérage longitudinal du chantier est interrompu au droit de ces accès. Le balisage du chantier le long du cheminement vers l'accès riverain est assuré par la pose de barrières de protection ou d'une palissade conforme à l'autorisation de voirie.



Système géodésique : WGS 84
EPSG : 4326

Emprise au format GML :

```
<gml:MultiPolygon xmlns:gml='http://www.opengis.net/gml' srsName='EPSG:4326'><gml:PolygonMember><gml:Polygon><gml:
outerBoundaryIs><gml:LinearRing><gml:coordinates>4.75076537,44.28732105 4.75076434,44.28729306 4.75083106,44.28729515
4.75084175,44.28743306 4.75081302,44.28751204 4.75077609,44.28751336 4.75078537,44.28732105</gml:coordinates></gml:LinearRing>
</gml:outerBoundaryIs></gml:Polygon></gml:PolygonMember></gml:MultiPolygon>
```

Polygone 1

```
(44.287321 4.750765);(44.287294 4.750764);(44.287294 4.750831);(44.287434 4.750841);(44.287512 4.750843);(44.287514 4.750786);
(44.287401 4.750765);
```