

ARRETE N° ARI_2024_542

Secretariat Général

Réf. : AZ/CR/JLF/MR

Nomenclature : 6.1.3

ARRETE TEMPORAIRE :
PORTANT REGLEMENTATION DU STATIONNEMENT ET
DE LA CIRCULATION POUR L'ENTREPRISE E.I. MARTEL JOFFREY
(MANDATEE PAR L'ENTREPRISE J.C. DECAUX) POUR DES
TRAVAUX D'ELAGAGE AU 2450, AVENUE EMILE LACHAUX,
ROUTE DEPARTEMENTALE RD94 EN AGGLOMERATION,
LE JEUDI 24 OCTOBRE 2024

Le Maire de la commune de BOLLENE (Vaucluse),

Vu le Code général des collectivités territoriales,

Vu le Code de la route,

Vu le Code de la voirie routière,

Vu l'instruction interministérielle relative à la signalisation routière approuvée par l'arrêté interministériel du 6 novembre 1992, modifiée,

Vu l'arrêté interministériel du 24 novembre 1967, relatif à la signalisation des routes et autoroutes, modifié par arrêté du 13 juin 2022,

Vu le décret n° 2011-1241 du 5 octobre 2011, relatif à l'exécution de travaux à proximité de certains ouvrages souterrains, aériens ou subaquatiques de transport ou de distribution,

Vu la délibération du conseil municipal du 19 février 2014, relative à l'adoption du règlement de voirie,

Vu la demande reçue le 25 septembre 2024 par laquelle l'entreprise E.I. MARTEL JOFFREY (demeurant 1174, route de RocheGude — 84500 BOLLENE) sollicite la réglementation de voirie nécessaire à la réalisation des travaux mentionnés ci-dessus,



ARRETE N° ARI_2024_542

Vu l'avis favorable de Monsieur le Préfet du département de Vaucluse en date du 1^{er} octobre 2024,

Vu l'avis favorable du Conseil Départemental de Vaucluse en date du 14 octobre 2024,

Vu la situation des lieux,

Considérant que des travaux d'élagage d'une haie de cyprès, au 2450, avenue Emile Lachaux, route départementale RD94 en agglomération nécessitent que l'entreprise E.I. MARTEL JOFFREY (mandatée par l'entreprise J.C. DECAUX) prenne les mesures indispensables dans le but de garantir la sécurité de tous pendant les travaux.

ARRÊTE

REGLEMENTATION DU STATIONNEMENT ET DE LA CIRCULATION :

ARTICLE 1 – La circulation sera temporairement réglementée sur la voie communale et départementale : avenue Emile Lachaux, route départementale RD94 en agglomération, dans les conditions définies ci-après.

Cette réglementation sera applicable le jeudi 24 octobre 2024 de 7h30 à 17h00.

Description des travaux : élagage d'une haie de cyprès et stationnement sur la piste cyclable d'un véhicule léger équipé d'une benne empiétant légèrement sur la chaussée au droit du 2450, avenue Emile Lachaux, route départementale RD 994 en agglomération, Route à Grande Circulation (R.G.C.) .

ARTICLE 2 – Ces travaux se situant sur une route à grande circulation (R.G.C.) et conformément à la note préfectorale du calendrier des jours hors chantiers 2024, ils peuvent être réalisés sur la journée du 24 octobre 2024 de 7h30 à 17h00

Le transit des Transports exceptionnels sera maintenu pendant la période de l'intervention de l'entreprise.

ARTICLE 3 – La zone où s'effectueront les travaux ne pourra pas être barrée à la circulation qui, avec le stationnement, seront réglementés de la façon suivante :



ARRETE N° ARI_2024_542

Prescriptions de signalisation :

– Empiètement sur la chaussée nécessitant de mettre en place une réglementation de la circulation de type alternat manuel par piquet K10 selon la fiche n° 4-05.

– Vitesse limitée à 50 km/h,

Observations :

Ces travaux se situant sur une route à grande circulation (R.G.C.), le responsable des travaux devra prendre toutes les mesures de protection et de signalisation nécessaires pour assurer la sécurité des usagers :

Obligations de lisibilité, propreté et sécurité du chantier,

L'entreprise balisera et sécurisera le chantier.

Le responsable des travaux devra prendre toutes les mesures de protection et de signalisation nécessaires pour assurer la sécurité des usagers (piétons et automobilistes) de jour comme de nuit.

Signalisation :

L'implantation de la signalisation sera réalisée sur la base des indications de l'entreprise (cerfa n° 14024*01) et du manuel de chantier.

Les matériels de signalisation temporaire seront tous de classe T2 conformément à la réglementation en vigueur.

Les panneaux seront solidement fixés sur un support stable qui pourra être lesté.

L'entreprise balisera de jour comme de nuit les fouilles, les dénivellations, les matériels et dépôts de matériaux.

La signalisation devra être permanente et adaptée aux différentes phases du chantier. Elle sera déposée par l'entreprise dès qu'elle n'en aura plus l'utilité. Au cas où certains panneaux de signalisation permanents devraient être masqués pour éviter toute confusion avec la signalisation temporaire, les matériaux utilisés pour le masquage seraient mis en place de manière à ne pas détériorer les panneaux existants.

ARTICLE 3 – Le balisage et la protection du chantier seront correctement réalisés et entièrement à la charge du pétitionnaire.



ARRETE N° ARI_2024_542

Un balisage de protection sera également mis en place, si nécessaire, afin d'assurer la sécurité des piétons et des automobilistes. Le chantier sera conduit le plus rapidement possible.

Les véhicules servant au chantier ne pourront en aucun cas empêcher la circulation sur la chaussée.

ARTICLE 4 – Le pétitionnaire est chargé du règlement de la circulation au droit de son chantier, conformément à la réglementation en vigueur. Il demeurera responsable des accidents qui pourraient résulter de l'encombrement ou de l'état de la chaussée.

ARTICLE 5 – Pour tous travaux risquant de perturber même momentanément la circulation sur la chaussée (réduction de largeur notamment), le pétitionnaire devra préalablement et obligatoirement prévenir les Services de Secours. La responsabilité du pétitionnaire sera engagée en cas d'incident provoqué par le non-respect de cet article.

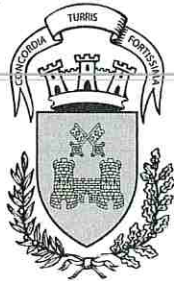
ARTICLE 6 – Le présent arrêté doit être affiché sur le lieu d'application.

ARTICLE 7 – L'autorisation est en outre accordée à titre précaire et pourra être modifiée ou révoquée en tout ou partie, soit en cas d'inexécution des dispositions susmentionnées, soit dans les cas où l'administration le jugerait utile pour les besoins de la voirie ou dans un but quelconque d'intérêt public. Le pétitionnaire devrait alors, sur notification d'un arrêté de mise en demeure, se conformer aux mesures qui lui seraient prescrites, sans pouvoir prétendre à aucune indemnité.

ARTICLE 8 – Cet arrêté devra être présenté à toute réquisition des services de police.

ARTICLE 9 – Les droits des tiers sont et demeurent expressément réservés.

ARTICLE 10 – La présente décision peut faire l'objet d'un recours pour excès de pouvoir devant le tribunal administratif de Nîmes – 16, avenue Feuchères – CS 88010 – 30941 NÎMES cedex 09 – dans un délai de deux mois. Le tribunal administratif peut être saisi par l'application informatique « Télérecours Citoyens » accessible par le site internet www.telerecours.fr.



Ville de Bollène

ARRETE N° ARI_2024_542

ARTICLE 11 – Madame la Directrice Générale des Services, le Directeur des Services Techniques, le Chef de Service de la Police Municipale et le Commandant de la Brigade de Gendarmerie sont chargés, chacun en ce qui le concerne, de l'exécution du présent arrêté.

Bollène, le 15 OCT 2024



Anthony ZILIO

Maire de Bollène

PLAN DE SITUATION

Bollène

SAINT-BLAÏSE

1/1500

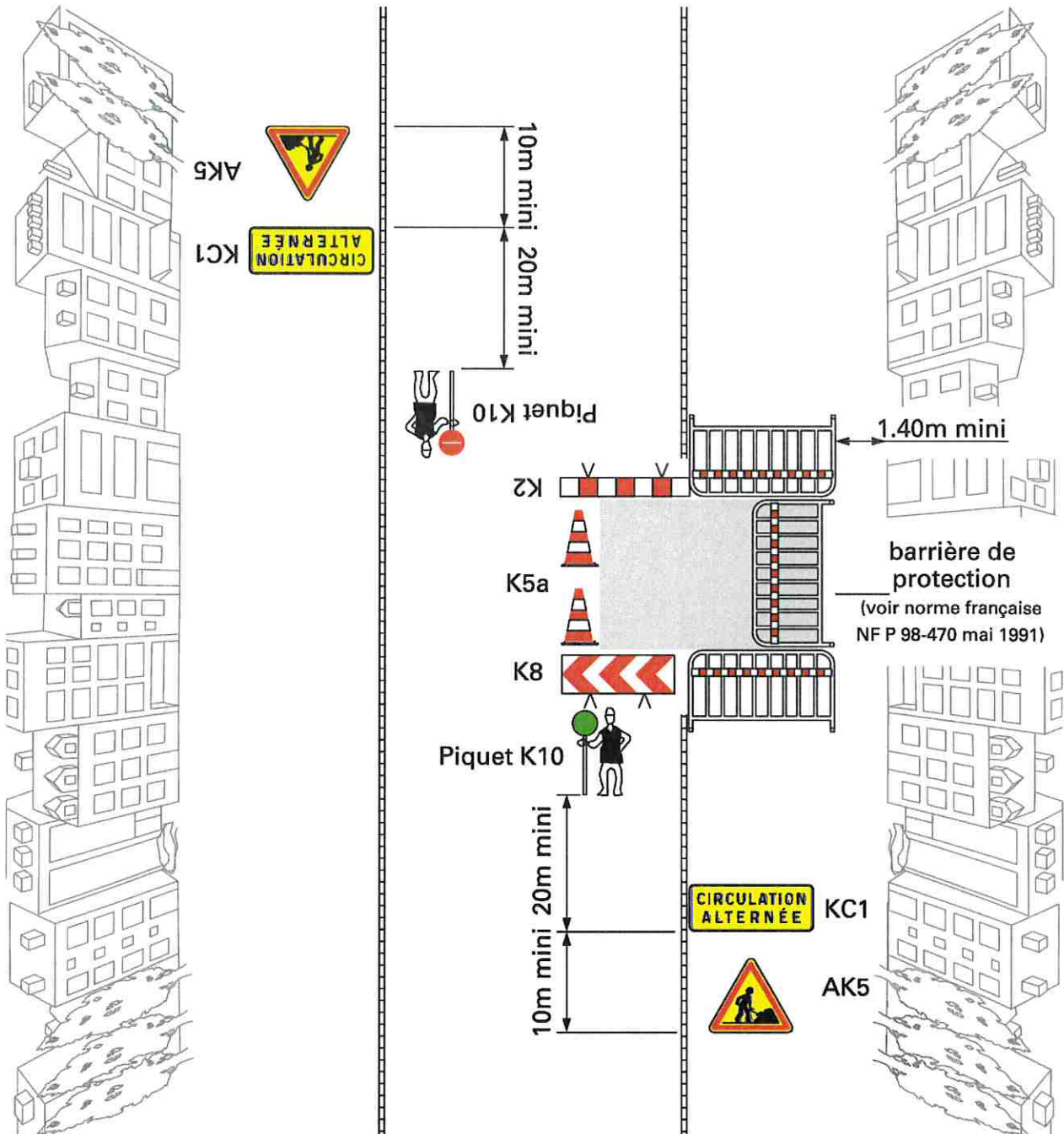


26/09/2024

Alternat par piquets K 10

Largeur laissée libre à la circulation: $2,75\text{ m} < L < 4,50\text{ m}$

n'autorisant qu'une voie de circulation



Remarques :

1. Ce système ne peut être utilisé que de jour. De nuit, il faut mettre en place des panneaux B15 + C18 (cf. schéma 4-04) ou des feux (cf. schéma 4-06).
2. En l'absence de danger important, le balisage longitudinal du chantier se limite au ruban K14.
3. En cas de présence de fouilles profondes, construire une palissade conforme à l'autorisation de voirie. Dans ce cas, on ne pose pas de K5a.
4. Maintenir les accès riverains. Dans ce cas, le barriérage longitudinal du chantier est interrompu au droit de ces accès. Le balisage du chantier le long du cheminement vers l'accès riverain est assuré par la pose de barrières de protection ou d'une palissade conforme à l'autorisation de voirie.

