

Ville de Bollène

**ARRETE N° ARI\_2024\_455**

**Secretariat Général**  
**Réf. : AZ/AV/CR/JLF/MR**  
**Nomenclature : 6.1.3**



**ARRETE TEMPORAIRE :**  
**PORTANT REGLEMENTATION DU STATIONNEMENT ET DE LA CIRCULATION SUR L'AVENUE DES FONTAINES WALLACE POUR L'ENTREPRISE PELKA RESEAUX ET CANALISATIONS EN VUE DE TRAVAUX D'ENFOUISSEMENT DES CABLES ELECTRIQUES DE BASSE TENSION AU RESEAU ENEDIS DU 19 AOUT AU 30 AOUT 2024**

**Le Maire de la commune de BOLLENE (Vaucluse),**

**Vu** le Code général des collectivités territoriales,

**Vu** le Code de la route,

**Vu** le Code de la voirie routière,

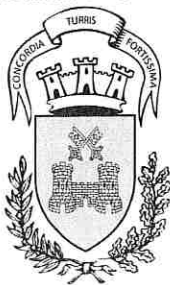
**Vu** l'Instruction interministérielle relative à la signalisation routière approuvée par l'arrêté interministériel du 6 novembre 1992 et modifiée,

**Vu** l'arrêté interministériel du 24 novembre 1967, relatif à la signalisation des routes et autoroutes modifié par l'arrêté du 13 juin 2022,

**Vu** le décret n° 2011-1241 du 5 octobre 2011 relatif à l'exécution de travaux à proximité de certains ouvrages souterrains, aériens ou subaquatiques de transport ou de distribution,

**Vu** la délibération du conseil municipal du 19 février 2014 relative à l'adoption du règlement de voirie,

**Vu** l'arrêté municipal n° ARI\_2020\_217 du 12 août 2020, portant délégation de fonction à monsieur André VIGLI, Adjoint au Maire,



---

## ARRETE N° ARI\_2024\_455

---

Vu l'arrêté municipal n° ARI\_2024\_454 du 30 juillet 2024, portant permission de voirie à l'entreprise PELKA Réseaux et Canalisation pour des travaux d'enfouissement des câbles électriques de basse tension au réseau Enedis sur l'avenue des Fontaines Wallace,

Vu le dossier Enedis n° DC25/061471,

Vu la demande reçue le 17 juillet 2023 par laquelle l'entreprise PELKA Réseaux et Canalisations (demeurant 431, chemin de l'Euze – 84330 CAROMB) sollicite la réglementation de voirie nécessaire à la réalisation des travaux mentionnés ci-dessus,

Vu la situation des lieux,

**Considérant** que des travaux d'enfouissement des câbles électriques de basse tension au réseau Enedis sur l'avenue des Fontaines Wallace nécessitent que l'entreprise PELKA Réseaux et Canalisations prenne les mesures indispensables dans le but de garantir la sécurité de tous pendant les travaux.

### ARRÊTE

#### **REGLEMENTATION DU STATIONNEMENT ET DE LA CIRCULATION :**

**ARTICLE 1** – Le stationnement et la circulation seront temporairement réglementés sur la voie communale : avenue des Fontaines Wallace dans les conditions définies ci-après.

**Cette réglementation sera applicable du 19 août au 30 août 2024**

**Travaux d'enfouissement des câbles électriques de basse tension au réseau Enedis conformément au dossier Enedis n° DC25/061471**

**ARTICLE 2** – La zone où s'effectueront les travaux ne pourra pas être barrée à la circulation qui, avec le stationnement, seront réglementés de la façon suivante :

- Stationnement interdit aux abords du chantier.



---

## ARRETE N° ARI\_2024\_455

---

### **Prescriptions de signalisation :**

Travaux sur la voirie nécessitant de mettre en place la réglementation de la circulation suivante :

- Léger empiètement sur la chaussée : la fiche n° 4-02.
- La circulation sera alternée par feux tricolores : fiche n° 4-06.

L'entreprise mettra en place un balisage et des barrières de chantier sur la zone d'intervention.

Si nécessaire, l'entreprise utilisera des plaques de roulage pour permettre l'accès aux propriétés riveraines.

### **Observations :**

Obligations de lisibilité, propreté et sécurité du chantier.

Le responsable des travaux devra prendre toutes les mesures de protection et de signalisation nécessaires pour assurer la sécurité des usagers (piétons et automobilistes) de jour comme de nuit.

L'entreprise fera au préalable, une information aux riverains.

L'arrêté municipal sera apposé dès le début du chantier.

L'entreprise assurera en permanence la propreté de la chaussée dans la zone du chantier et ses abords.

### **Signalisation :**

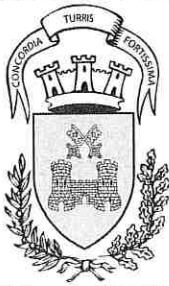
L'implantation de la signalisation sera réalisée sur la base des indications de l'entreprise (Cerfa n° 14024\*01) et du manuel de chantier.

Les matériels de signalisation temporaire seront tous de classe T2 conformément à la réglementation en vigueur.

Les panneaux seront solidement fixés sur un support stable qui pourra être lesté.

L'entreprise balisera de jour comme de nuit les fouilles, les dénivellations, les matériels et dépôts de matériaux.

La signalisation devra être permanente et adaptée aux différentes phases du chantier. Elle sera déposée par l'entreprise dès qu'elle n'en aura plus l'utilité. Au cas où certains panneaux de signalisation permanents devraient être masqués pour éviter toute confusion avec la signalisation temporaire, les matériaux utilisés pour le masquage seraient mis en place de manière à ne pas détériorer les panneaux existants.



Ville de Bollène

---

**ARRETE N° ARI\_2024\_455**

---

**ARTICLE 3** – Le balisage et la protection du chantier seront correctement réalisés et entièrement à la charge du pétitionnaire.

Un balisage de protection sera également mis en place, si nécessaire, afin d'assurer la sécurité des piétons et des automobilistes. Le chantier sera conduit le plus rapidement possible.

Afin de gêner le moins possible la circulation, le pétitionnaire réalisera les travaux en 2 fois avec découpage de la chaussée par largeur afin de conserver le passage des véhicules.

Si les travaux en tranchée sont prévus sur plusieurs jours, la tranchée sera protégée le soir, soit par des plaques en fonte, soit par un remblaiement provisoire.

Les véhicules servant au chantier ne pourront en aucun cas empêcher la circulation sur la chaussée.

**ARTICLE 4** – Le pétitionnaire est chargé du règlement de la circulation au droit de son chantier, conformément à la réglementation en vigueur. Il demeurera responsable des accidents qui pourraient résulter de l'encombrement ou de l'état de la chaussée.

**ARTICLE 5** – Pour tous travaux risquant de perturber même momentanément la circulation sur la chaussée (réduction de largeur notamment), le pétitionnaire devra préalablement et obligatoirement prévenir les Services de Secours. La responsabilité du pétitionnaire sera engagée en cas d'incident provoqué par le non-respect de cet article.

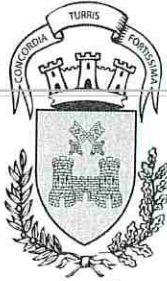
**ARTICLE 6** – Le présent arrêté doit être affiché sur le lieu d'application.

**ARTICLE 7** – L'autorisation est en outre accordée à titre précaire et pourra être modifiée ou révoquée en tout ou partie, soit en cas d'inexécution des dispositions susmentionnées, soit dans les cas où l'administration le jugerait utile pour les besoins de la voirie ou dans un but quelconque d'intérêt public. Le pétitionnaire devrait alors, sur notification d'un arrêté de mise en demeure, se conformer aux mesures qui lui seraient prescrites, sans pouvoir prétendre à aucune indemnité.

**ARTICLE 8** – Cet arrêté devra être présenté à toute réquisition des services de police.

**ARTICLE 9** – Les droits des tiers sont et demeurent expressément réservés.

**ARTICLE 10** – La présente décision peut faire l'objet d'un recours pour excès de pouvoir devant le tribunal administratif de Nîmes – 16, avenue Feuchères – CS 88010 – 30941 NÎMES cedex 09 – dans un délai de deux mois. Le tribunal administratif peut être saisi par l'application informatique « Télérecours Citoyens » accessible par le site internet [www.telerecours.fr](http://www.telerecours.fr).



Ville de Bollène

---

**ARRETE N° ARI\_2024\_455**

---

**ARTICLE 11** – Madame la Directrice Générale des Services, le Directeur des Services Techniques, le Chef de Service de la Police Municipale et le Commandant de la Brigade de Gendarmerie sont chargés, chacun en ce qui le concerne, de l'exécution du présent arrêté.

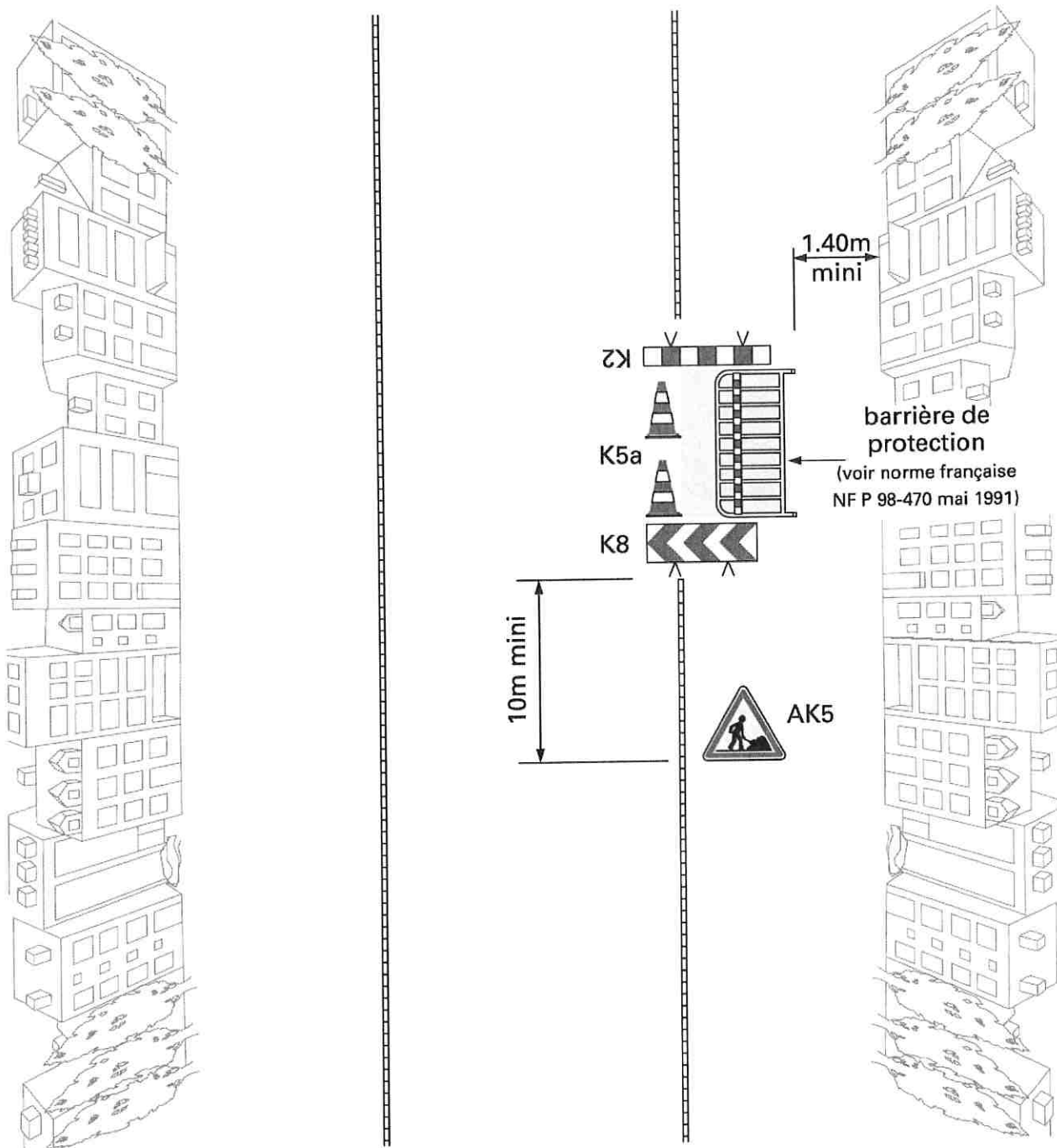
Bollène, le 30 JUIL 2024



**André VIGLI**

**Premier Adjoint au Maire**

Travaux empiétant sur la chaussée  
Largeur laissée libre à la circulation  $\geq 5,50$  m

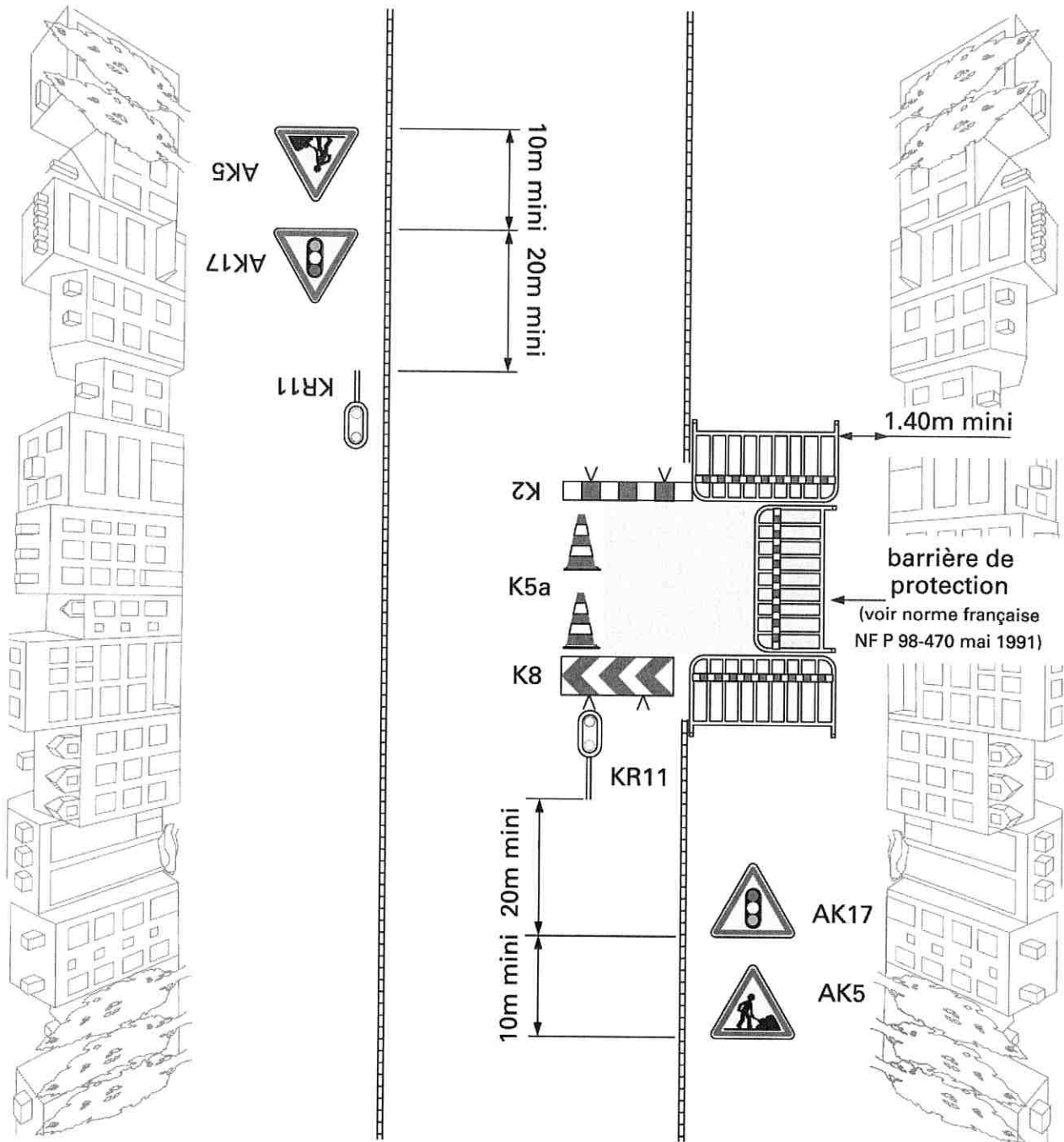


## Remarques :

1. Dans le cas d'un trafic PL important dans les 2 sens, maintenir une largeur laissée libre à la circulation à 6,20 m.
2. Si la rue est à sens unique, avec deux voies de circulation, il est souhaitable que la signalisation soit rappelée sur le côté gauche.
3. En l'absence de danger important, le balisage longitudinal du chantier se limite au ruban K14.
4. En cas de présence de fouilles profondes, construire une palissade conforme à l'autorisation de voirie. Dans ce cas, on ne pose pas de K5a.
5. Maintenir les accès riverains. Dans ce cas, le barriérage longitudinal du chantier est interrompu au droit de ces accès. Le balisage du chantier le long du cheminement vers l'accès riverain est assuré par la pose de barrières de protection ou d'une palissade conforme à l'autorisation de voirie.

## Alternat par feux

Largeur laissée libre à la circulation :  $2,75\text{ m} < L < 4,50\text{ m}$   
n'autorisant qu'une voie de circulation



### Remarques :

1. Pour un chantier de longue durée : dévier un sens de circulation si possible.
2. En l'absence de danger important, le balisage longitudinal du chantier se limite au ruban K14.
3. En cas de présence de fouilles profondes, construire une palissade conforme à l'autorisation de voirie. Dans ce cas, on ne pose pas de K5a.
4. Maintenir les accès riverains. Dans ce cas, le barriérage longitudinal du chantier est interrompu au droit de ces accès. Le balisage du chantier le long du cheminement vers l'accès riverain est assuré par la pose de barrières de protection ou d'une palissade conforme à l'autorisation de voirie.

# PLAN DE SITUATION

Bollène



17/07/2024

