

LE PIÉGEAGE DE PRINTEMPS :

La méthode du piégeage de printemps vise à capturer les fondatrices afin de limiter la multiplications du nombre de nids.

À l'arrivée de l'hiver, la plupart des individus présents dans un nid meurent. Seules les femelles fondatrices survivent. Un seul nid a la capacité de générer plusieurs centaines de fondatrices. Elles émergent du nid au début du printemps, vers mi-février selon les températures.

Un piégeage réalisé de manière encadrée, en suivant des recommandations précises sur le type de piège, d'appât, les lieux d'emplacement permettra de limiter les prises d'insectes non visés (mouches, papillons, et autres vespides).

LA VILLE DE BOLLÈNE EN ACTION !

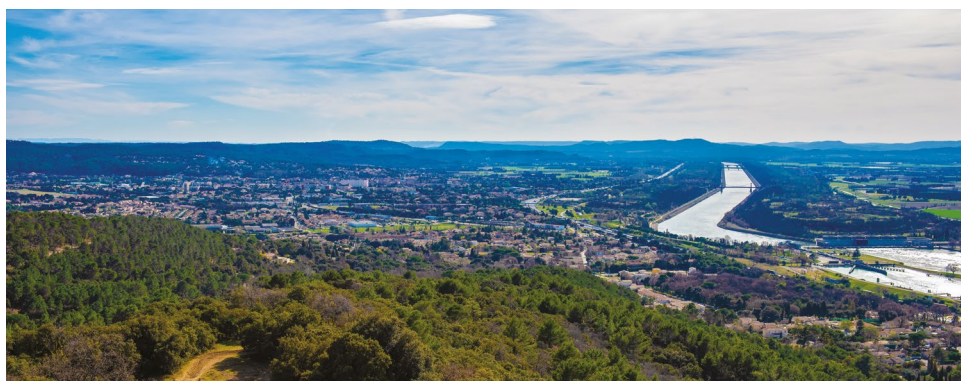
La Ville de Bollène est sensible à la protection de la vie humaine et de l'environnement. C'est pourquoi la Ville se mobilise et encourage la destruction des nids en participant financièrement.

La volonté de mettre en place parallèlement un piégeage de printemps sur le territoire, de manière encadrée (en se reposant sur des personnes-relais formées), permettra de réguler plus efficacement le nombre de nids de frelons asiatiques et de réduire les coûts de destruction des nids pour la collectivité.

Le frelon asiatique n'est pas plus agressif que le frelon d'Europe, c'est le nombre plus important d'individus dans un nid qui accroît le danger vis-à-vis de l'homme.

Pour cela, la Ville a désigné l'élu à l'environnement et un service référant « frelon asiatique » pour mieux accompagner les administrés sur les conditions de piégeage et de la remontée des données de piégeage.

Grâce à ce dépliant d'information, les Bollénois et les acteurs de terrain ont les premières clés pour identifier des nids de frelon asiatique.



LES CONSEILS :

Vous êtes un particulier ?

- Lorsque vous constatez un nid de frelon asiatique ou européen : Il est important de respecter un périmètre de sécurité de cinq mètres autour du nid.
- Il vous faut appeler la Police Municipale
- Les agents vous proposeront de signer une décharge afin de pouvoir contacter une entreprise privée qui viendra effectuer l'intervention sur site.
- L'intervention est gratuite (prise en charge par la mairie)

QUI CONTACTER ?

En cas de nid, il vous faut appeler la Police Municipale de la ville qui fera intervenir la brigade environnementale.

Téléphone : 04 90 30 36 85 / Email : police@ville-bollene.fr

Adresse : Avenue Jean Giono, 84500 BOLLÈNE



PIÈGES À FRELON ASIATIQUES

Pour lutter activement contre ces nuisibles, la ville peut mettre gratuitement à disposition des pièges à frelon asiatique dans la limite des quantités disponibles.

Pour plus d'informations, veuillez contacter les services techniques de la Ville : 04 90 40 51 40

Vous êtes une entreprise ?

- C'est à vous de contacter directement une entreprise privée.

FRELON ASIATIQUE



LUTTONS ENSEMBLE CONTRE CE NUISIBLE



PLUS D'INFOS SUR
WWW.VILLE-BOLLENE.FR



C'EST QUOI LE FRELON ASIATIQUE ?

Le frelon asiatique ou « frelon à pattes jaunes », est arrivé en 2004 dans l'hexagone et plus précisément dans le sud de la France.

UN REDOUTABLE PRÉDATEUR POUR NOS ABEILLES !

Le frelon asiatique nourrit ses larves et satisfait son besoin en protéines, pour la croissance de sa colonie, en chassant les abeilles. Les dégâts sur les ruches s'effectuent par le prélèvement direct d'abeilles, mais aussi et surtout, par le stress et l'affaiblissement progressif que leur présence continue induit sur les abeilles.

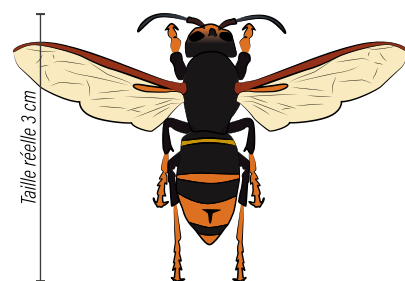
UN IMPACT SUR LA BIODIVERSITÉ

L'abeille mellifère n'est pas sa seule source de protéines. Il se nourrit d'abeilles sauvages, de guêpes ainsi que d'autres pollinisateurs tels que les syrphes et les diptères. En zones agricoles et naturelles, les captures d'insectes se répartissent globalement ainsi : 1/3 d'abeilles et 2/3 d'autres insectes. En zone urbaine, ce ratio s'inverse.

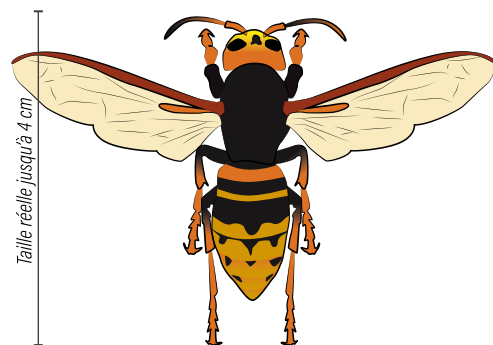
LA PROTECTION DE LA POPULATION

Le frelon ignore l'être humain lorsqu'il chasse ou butine mais à proximité des nids, il peut se montrer extrêmement agressif. Si la majorité des nids se trouvent dans les arbres, il n'est pas rare d'en retrouver dans une haie, sous le toit d'une sous-pente, dans une embrasure de porte ou collés à un compteur d'eau. Quelques piqûres suffisent à provoquer une hospitalisation et malheureusement, plusieurs décès sont à déplorer en France.

COMMENT LE RECONNAÎTRE ?



FRELON ASIATIQUE
Vespa velutina



FRELON EUROPÉEN
Vespa crabro

TAILLE ADULTE	Reine : 24-32 mm ; Ouvrière : 17-26 mm Mâle : 19-27 mm	Reine : 27-39 mm ; Ouvrière : 19-30 mm Mâle : 21-31 mm
DESCRIPTION	Tête orange avec front noir. Thorax entièrement brun noir. Abdomen à segments bruns bordés d'une fine bande jaune avec un seul segment jaune orangé. Pattes jaunes à l'extrémité.	Tête jaune avec front orangé. Thorax taché de roux de noir et de jaune. Abdomen entièrement jaune rayé de noir. Pattes brunes.

COMMENT IDENTIFIER UN NID ?

Le frelon asiatique pourra construire jusqu'à deux nids au cours d'une saison : un nid primaire et un nid secondaire.

Le nid primaire est construit par la fondatrice en sortie d'hibernation. Il se situe habituellement à faible hauteur, dans des endroits protégés de la pluie et de taille relativement petite.

Si la localisation ne permet pas la croissance du nid, les ouvrières vont créer un nid secondaire pour permettre le déménagement de la colonie, plus haut, dans un arbre par exemple. Le volume d'un nid secondaire peut aller jusqu'à 80 cm de diamètre.



NID FRELON ASIATIQUE

IMPLANTATION : 73% arbres à plus de 10 m
10% bâtiments, 3% haie
FORME : sphérique à piriforme
OUVERTURE : petite et latérale
TAILLE : environ 60x80 cm



NID FRELON D'EUROPE

IMPLANTATION : arbres creux, cheminées, rarement aérien
FORME : cylindrique
OUVERTURE : large vers le bas
TAILLE : environ 30x60 cm

MESURES DE PRÉCAUTIONS AU QUOTIDIEN

Avant toute taille de végétaux ou travaux de toiture, il est recommandé aux administrés, aux professionnels en charge de l'entretien des espaces verts (jardiniers, élagueurs, paysagistes...) d'inspecter l'environnement pour repérer les mouvements d'insectes.

Vérifiez les jeux de jardin à destination des enfants qu'un nid primaire ne se soit pas installé (exemple : maisonnette de jardin).

Lorsque vous constatez un nid de frelon asiatique ou européen : **Il est important de respecter un périmètre de sécurité de cinq mètres autour du nid.**

LES PLUS GROS RASSEMBLEMENT DE FRELONS ASIATIQUES DANS LA VILLE :

- Le lac du Bartras-Nord et le lac du Trop long.
- À partir du rond-point des Magnanarelles (rond-point des abeilles) jusqu'à la fin du quartier de Saint-Blaise, direction Suze-la-Rousse et direction Rochegude.

